

**VIEMÄRIKANNAKE TARKAN PAIKAN JA KORKEUSASEMAN
MAHDOLLISTAVAAN ASENNUKSEEN****KÄYTTÖ**

Liukupidin tyyppinen viemärikannake valuasenteisissa ja LVI - kerrosattia-asennuksissa. Pääkäyttöalue viemäri-asennukset kerrostalorakentamisessa.

TOIMINTA

Liukupidintyyppinen kannake mahdollistaa muoviviemäriin lämpölaajenemisen vapaassa rakenteessa. Korkeasennus suoritetaan leikkaamalla jalkaosat haluttuun mittaan muoviputkileikkurilla. Jalkaosien uritettu rakenne tukee tarkkaa ja suoraa leikkausta. Asennustyötä ei suositella alle -20 °C lämpötiloissa. Kannakkeen lämmönkesto-ominaisuus on sama kuin muovisilla viemäriosilla.

ÄÄNIERISTYS

Kannakeosa eristää kiinnittimen ja putken toisistaan, jonka avulla putkiston äänitekniikkaa on pyritty parantamaan.

TUOTTEET

HANKIN	110 viemärikannake	LVI-3231484
HANKIN	75 viemärikannake	LVI-3231483
Rst-kansiosa	110	LVI-3231494
Rst-kansiosa	75	LVI-3231493
Rst-ruuvi	6,5 x127	LVI-3242796
Rst-ruuvi	6,5 x152	LVI-3242798

Rst-ruuvit ovat AISI 304 luokan ruostumatonta terästä, joiden CE / ETA-hyväksyntä on voimassa.

MATERIAALI

Viemärikannakeosan raaka-aineena on PE-HD muovimateriaali. Rst-kansiosien materiaali on ruostumaton teräs AISI 304.

KIERRÄTYS

Asennuksessa syntyvä ylijäämä on kierrätettävää.

TUOTESUOJA

PAT. FI 92429

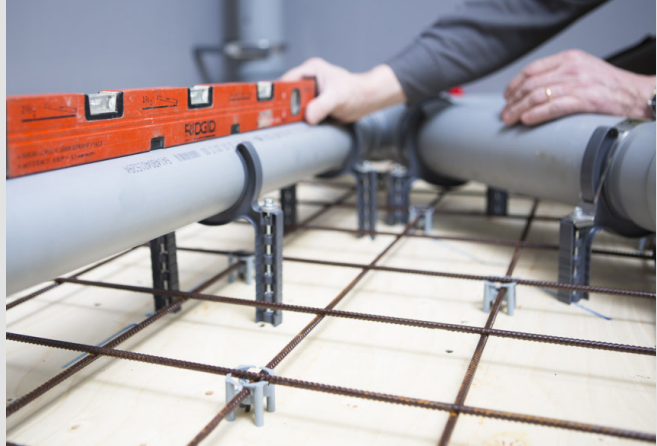
**VALMISTUS JA MARKKINOINTI**

ASENNUSTEKNIikka KATAJISTO OY
0400 371 199
www.lvi-hankin.fi
info@lvi-hankin.fi



HANKIN VIEMÄRIKANNAKKEEN ASENNUSOHJE

1 Suunnittele asennus LVI-piirustuksien mukaan asennustasolle. Piirrä viemärivedon viereen viiva kannakkeiden asennuslinjaksi.



2 Suunnittele kannakkeiden paikat putkistoon ja lyhennä jalkaosat kohtisuoralla leikkauksella. Jos leikkaus on vino, oikaise pinta. Muista huomioida vietto prosentti. Kannakkeiden jalkaosien lyhentämiseen suositellaan muoviputkileikkureiden käyttämistä, esimerkiksi Ridgid 1435, leukaväli 20-40 mm.

Huom! Älä hävitä kannakkeiden jalkaosien ylijäämää, voit tarvita niitä myöhemmin toisten kannakkeiden jalkaosien korottamiseen, jos pituus asennuspaikalla ei ole riittävä.



3 Valmista putkisto ja asenna kannakkeita tarvittava määrä. Kannake tulee asentaa mahdollisimman kohtisuorasti pystyasentoon. Vie putkisto paikalleen ja asenna kiinnittimet kohdassa 1 piirtämäsi asennuslinjan mukaisesti. Asenna lopuksi myös vastakkaisen puolen kiinnittimet.

Käytä aina asennusvalvojan kyseiseen kohteeseen hyväksymiä kiinnittimiä. Suosittelemme riippuvissa ja pystyasennuksissa käyttämään rst-ruuveja tai ruuviankkureita betonikiinnityksiin.

